

제 2 교시

수학 영역

5지선다형

1. $2^{\sqrt{3}} \times 2^{2-\sqrt{3}}$ 의 값은? [2점]

- ① $\sqrt{2}$ ② 2 ③ $2\sqrt{2}$ ④ 4 ⑤ $4\sqrt{2}$

2. 함수 $f(x)$ 가

$$f'(x) = 3x^2 - 2x, \quad f(1) = 1$$

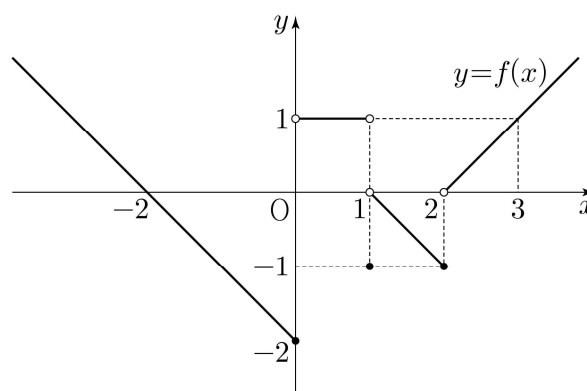
을 만족시킬 때, $f(2)$ 의 값은? [2점]

- ① 1 ② 2 ③ 3 ④ 4 ⑤ 5

3. $\pi < \theta < \frac{3}{2}\pi$ 인 θ 에 대하여 $\tan\theta = \frac{12}{5}$ 일 때, $\sin\theta + \cos\theta$ 의 값은? [3점]

- ① $-\frac{17}{13}$ ② $-\frac{7}{13}$ ③ 0 ④ $\frac{7}{13}$ ⑤ $\frac{17}{13}$

4. 함수 $y = f(x)$ 의 그래프가 그림과 같다.



$\lim_{x \rightarrow 0^-} f(x) + \lim_{x \rightarrow 2^+} f(x)$ 의 값은? [3점]

- ① -2 ② -1 ③ 0 ④ 1 ⑤ 2

5. 다항함수 $f(x)$ 에 대하여 함수 $g(x)$ 를

$$g(x) = (x^2 + 3)f(x)$$

라 하자. $f(1) = 2$, $f'(1) = 1$ 일 때, $g'(1)$ 의 값은? [3점]

- ① 6 ② 7 ③ 8 ④ 9 ⑤ 10

6. 곡선 $y = 3x^2 - x$ 와 직선 $y = 5x$ 로 둘러싸인 부분의 넓이는?

[3점]

- ① 1 ② 2 ③ 3 ④ 4 ⑤ 5

7. 첫째항이 2인 등차수열 $\{a_n\}$ 의 첫째항부터 제 n 항까지의 합을 S_n 이라 하자.

$$a_6 = 2(S_3 - S_2)$$

일 때, S_{10} 의 값은? [3점]

- ① 100 ② 110 ③ 120 ④ 130 ⑤ 140

8. 함수

$$f(x) = \begin{cases} -2x+6 & (x < a) \\ 2x-a & (x \geq a) \end{cases}$$

에 대하여 함수 $\{f(x)\}^2$ 이 실수 전체의 집합에서 연속이 되도록 하는 모든 상수 a 의 값의 합은? [3점]

- ① 2 ② 4 ③ 6 ④ 8 ⑤ 10

9. 수열 $\{a_n\}$ 이 모든 자연수 n 에 대하여

$$a_{n+1} = \begin{cases} \frac{1}{a_n} & (n \text{이 홀수인 경우}) \\ 8a_n & (n \text{이 짝수인 경우}) \end{cases}$$

이고 $a_{12} = \frac{1}{2}$ 일 때, $a_1 + a_4$ 의 값은? [4점]

- ① $\frac{3}{4}$ ② $\frac{9}{4}$ ③ $\frac{5}{2}$ ④ $\frac{17}{4}$ ⑤ $\frac{9}{2}$

10. $n \geq 2$ 인 자연수 n 에 대하여 두 곡선

$$y = \log_n x, \quad y = -\log_n(x+3)+1$$

이 만나는 점의 x 좌표가 1보다 크고 2보다 작도록 하는 모든 n 의 값의 합은? [4점]

- ① 30 ② 35 ③ 40 ④ 45 ⑤ 50

11. 닫힌구간 $[0, 1]$ 에서 연속인 함수 $f(x)$ 가

$$f(0) = 0, \quad f(1) = 1, \quad \int_0^1 f(x) dx = \frac{1}{6}$$

을 만족시킨다. 실수 전체의 집합에서 정의된 함수 $g(x)$ 가
다음 조건을 만족시킬 때, $\int_{-3}^2 g(x) dx$ 의 값은? [4점]

$$(가) \quad g(x) = \begin{cases} -f(x+1)+1 & (-1 < x < 0) \\ f(x) & (0 \leq x \leq 1) \end{cases}$$

(나) 모든 실수 x 에 대하여 $g(x+2) = g(x)$ 이다.

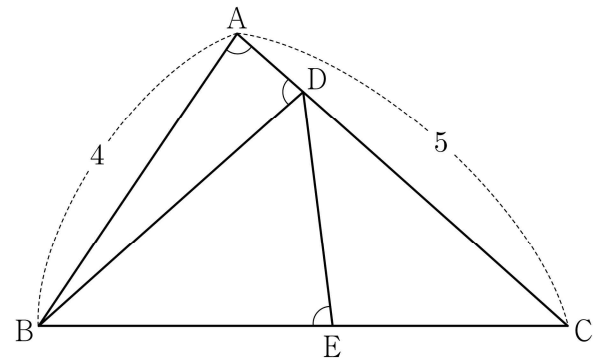
- ① $\frac{5}{2}$ ② $\frac{17}{6}$ ③ $\frac{19}{6}$ ④ $\frac{7}{2}$ ⑤ $\frac{23}{6}$

12. 그림과 같이 $\overline{AB} = 4$, $\overline{AC} = 5$ 이고 $\cos(\angle BAC) = \frac{1}{8}$ 인

삼각형 ABC 가 있다. 선분 AC 위의 점 D 와 선분 BC 위의
점 E 에 대하여

$$\angle BAC = \angle BDA = \angle BED$$

일 때, 선분 DE 의 길이는? [4점]



- ① $\frac{7}{3}$ ② $\frac{5}{2}$ ③ $\frac{8}{3}$ ④ $\frac{17}{6}$ ⑤ 3

13. 실수 전체의 집합에서 정의된 함수 $f(x)$ 가 구간 $(0, 1]$ 에서

$$f(x) = \begin{cases} 3 & (0 < x < 1) \\ 1 & (x = 1) \end{cases}$$

이고, 모든 실수 x 에 대하여 $f(x+1) = f(x)$ 를 만족시킨다.

$\sum_{k=1}^{20} \frac{k \times f(\sqrt{k})}{3}$ 의 값은? [4점]

- ① 150 ② 160 ③ 170 ④ 180 ⑤ 190

14. 두 양수 p, q 와 함수 $f(x) = x^3 - 3x^2 - 9x - 12$ 에 대하여 실수 전체의 집합에서 연속인 함수 $g(x)$ 가 다음 조건을 만족시킬 때, $p+q$ 의 값은? [4점]

(가) 모든 실수 x 에 대하여 $xg(x) = |xf(x-p) + qx|$ 이다.
 (나) 함수 $g(x)$ 가 $x=a$ 에서 미분가능하지 않은 실수 a 의 개수는 1이다.

- ① 6 ② 7 ③ 8 ④ 9 ⑤ 10

15. $-1 \leq t \leq 1$ 인 실수 t 에 대하여 x 에 대한 방정식

$$\left(\sin \frac{\pi x}{2} - t\right)\left(\cos \frac{\pi x}{2} - t\right) = 0$$

의 실근 중에서 집합 $\{x \mid 0 \leq x < 4\}$ 에 속하는 가장 작은 값을 $\alpha(t)$, 가장 큰 값을 $\beta(t)$ 라 하자. <보기>에서 옳은 것만을 있는 대로 고른 것은? [4점]

<보 기>

ㄱ. $-1 \leq t < 0$ 인 모든 실수 t 에 대하여 $\alpha(t) + \beta(t) = 5$ 이다.

ㄴ. $\{t \mid \beta(t) - \alpha(t) = \beta(0) - \alpha(0)\} = \left\{t \mid 0 \leq t \leq \frac{\sqrt{2}}{2}\right\}$

ㄷ. $\alpha(t_1) = \alpha(t_2)$ 인 두 실수 t_1, t_2 에 대하여

$$t_2 - t_1 = \frac{1}{2} \text{ 이면 } t_1 \times t_2 = \frac{1}{3} \text{ 이다.}$$

- ① ㄱ ② ㄱ, ㄴ ③ ㄱ, ㄷ
 ④ ㄴ, ㄷ ⑤ ㄱ, ㄴ, ㄷ

단답형

16. $\log_4 \frac{2}{3} + \log_4 24$ 의 값을 구하시오. [3점]

17. 함수 $f(x) = x^3 - 3x + 12$ 가 $x = a$ 에서 극소일 때,
 $a + f(a)$ 의 값을 구하시오. (단, a 는 상수이다.) [3점]

18. 모든 항이 양수인 등비수열 $\{a_n\}$ 에 대하여

$$a_2 = 36, \quad a_7 = \frac{1}{3}a_5$$

일 때, a_6 의 값을 구하시오. [3점]

19. 수직선 위를 움직이는 점 P의 시각 $t (t \geq 0)$ 에서의 속도 $v(t)$ 가

$$v(t) = 3t^2 - 4t + k$$

이다. 시각 $t=0$ 에서 점 P의 위치는 0이고, 시각 $t=1$ 에서 점 P의 위치는 -3 이다. 시각 $t=1$ 에서 $t=3$ 까지 점 P의 위치의 변화량을 구하시오. (단, k 는 상수이다.) [3점]

20. 실수 a 와 함수 $f(x) = x^3 - 12x^2 + 45x + 3$ 에 대하여 함수

$$g(x) = \int_a^x \{f(x) - f(t)\} \times \{f(t)\}^4 dt$$

가 오직 하나의 극값을 갖도록 하는 모든 a 의 값의 합을 구하시오. [4점]

21. 다음 조건을 만족시키는 최고차항의 계수가 1인 이차함수 $f(x)$ 가 존재하도록 하는 모든 자연수 n 의 값의 합을 구하시오. [4점]

(가) x 에 대한 방정식 $(x^n - 64)f(x) = 0$ 은 서로 다른 두 실근을 갖고, 각각의 실근은 중근이다.
 (나) 함수 $f(x)$ 의 최솟값은 음의 정수이다.

22. 삼차함수 $f(x)$ 가 다음 조건을 만족시킨다.

(가) 방정식 $f(x) = 0$ 의 서로 다른 실근의 개수는 2이다.
 (나) 방정식 $f(x - f(x)) = 0$ 의 서로 다른 실근의 개수는 3이다.

$f(1) = 4$, $f'(1) = 1$, $f'(0) > 1$ 일 때, $f(0) = \frac{q}{p}$ 이다. $p+q$ 의 값을 구하시오. (단, p 와 q 는 서로소인 자연수이다.) [4점]

* 확인 사항

- 답안지의 해당란에 필요한 내용을 정확히 기입(표기)했는지 확인하시오.
- 이어서, 「선택과목(확률과 통계)」 문제가 제시되오니, 자신이 선택한 과목인지 확인하시오.

제 2 교시

수학 영역(확률과 통계)

5지선다형

23. 다항식 $(2x+1)^5$ 의 전개식에서 x^3 의 계수는? [2점]

- ① 20 ② 40 ③ 60 ④ 80 ⑤ 100

24. 어느 동아리의 학생 20명을 대상으로 진로활동 A와 진로활동 B에 대한 선호도를 조사하였다. 이 조사에 참여한 학생은 진로활동 A와 진로활동 B 중 하나를 선택하였고, 각각의 진로활동을 선택한 학생 수는 다음과 같다.

(단위: 명)

구분	진로활동 A	진로활동 B	합계
1학년	7	5	12
2학년	4	4	8
합계	11	9	20

이 조사에 참여한 학생 20명 중에서 임의로 선택한 한 명이 진로활동 B를 선택한 학생일 때, 이 학생이 1학년일 확률은?

[3점]

- ① $\frac{1}{2}$ ② $\frac{5}{9}$ ③ $\frac{3}{5}$ ④ $\frac{7}{11}$ ⑤ $\frac{2}{3}$

2

수학 영역(확률과 통계)

25. 숫자 1, 2, 3, 4, 5 중에서 중복을 허락하여 4개를 택해 일렬로 나열하여 만들 수 있는 모든 네 자리의 자연수 중에서 임의로 하나의 수를 선택할 때, 선택한 수가 3500 보다 클 확률은?
[3점]

- ① $\frac{9}{25}$ ② $\frac{2}{5}$ ③ $\frac{11}{25}$ ④ $\frac{12}{25}$ ⑤ $\frac{13}{25}$

26. 빨간색 카드 4장, 파란색 카드 2장, 노란색 카드 1장이 있다. 이 7장의 카드를 세 명의 학생에게 남김없이 나누어 줄 때, 3가지 색의 카드를 각각 한 장 이상 받는 학생이 있도록 나누어 주는 경우의 수는? (단, 같은 색 카드끼리는 서로 구별하지 않고, 카드를 받지 못하는 학생이 있을 수 있다.) [3점]

- ① 78 ② 84 ③ 90 ④ 96 ⑤ 102

27. 주사위 2개와 동전 4개를 동시에 던질 때, 나오는 주사위의 눈의 수의 곱과 앞면이 나오는 동전의 개수가 같을 확률은?

[3점]

- ① $\frac{3}{64}$ ② $\frac{5}{96}$ ③ $\frac{11}{192}$ ④ $\frac{1}{16}$ ⑤ $\frac{13}{192}$

28. 한 개의 주사위를 한 번 던져 나온 눈의 수가 3 이하이면

나온 눈의 수를 점수로 얻고, 나온 눈의 수가 4 이상이면 0점을 얻는다. 이 주사위를 네 번 던져 나온 눈의 수를 차례로 a, b, c, d 라 할 때, 얻은 네 점수의 합이 4가 되는 모든 순서쌍 (a, b, c, d) 의 개수는? [4점]

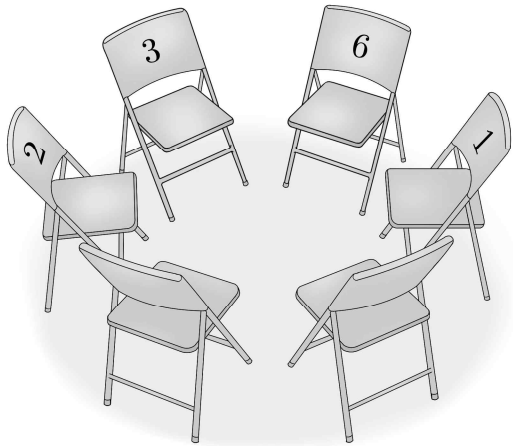
- ① 187 ② 190 ③ 193 ④ 196 ⑤ 199

4

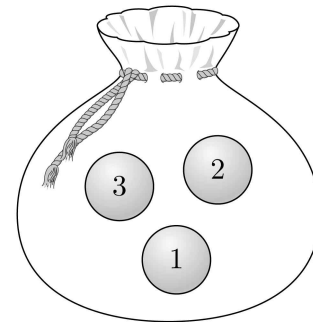
수학 영역(확률과 통계)

단답형

29. 1부터 6까지의 자연수가 하나씩 적혀 있는 6개의 의자가 있다. 이 6개의 의자를 일정한 간격을 두고 원형으로 배열할 때, 서로 이웃한 2개의 의자에 적혀 있는 수의 곱이 12가 되지 않도록 배열하는 경우의 수를 구하시오.
(단, 회전하여 일치하는 것은 같은 것으로 본다.) [4점]



30. 숫자 1, 2, 3이 하나씩 적혀 있는 3개의 공이 들어 있는 주머니가 있다. 이 주머니에서 임의로 한 개의 공을 꺼내어 공에 적혀 있는 수를 확인한 후 다시 넣는 시행을 한다. 이 시행을 5번 반복하여 확인한 5개의 수의 곱이 6의 배수일 확률이 $\frac{q}{p}$ 일 때, $p+q$ 의 값을 구하시오.
(단, p 와 q 는 서로소인 자연수이다.) [4점]



* 확인 사항

- 답안지의 해당란에 필요한 내용을 정확히 기입(표기)했는지 확인하시오.
- 이어서, 「선택과목(미적분)」 문제가 제시되오니, 자신이 선택한 과목인지 확인하시오.