

**Check 01. 동아시아 선사 문화의 전개**

- ① 황허강 중류 유역에서 발달한 \_\_\_\_\_ 문화에서는 물고기 무늬 등이 그려진 채도가 유행하였다.
- ② 랴오허강 유역에서 발달한 \_\_\_\_\_ 문화는 기하학적 무늬가 있는 토기가 특징이고, 용 이외에도 봉황·멧돼지 등을 형상화한 옥기가 제작되었다.
- ③ 돼지 그림 토기는 창장강 하류 유역의 \_\_\_\_\_ 문화를 대표하는 토기로 당시 사람들이 돼지, 개 등을 가축으로 길렀음을 알 수 있다.
- ④ 황허강 하류 유역의 \_\_\_\_\_ 문화에서는 초기에 홍도가 만들어졌다. 중기에 들어가면서 회도, 흑도가 늘어났다.
- ⑤ 신석기 시대 \_\_\_\_\_ 에서는 풍요와 다산을 기원하는 것으로 추정되는, 여성을 표현한 토우 등이 제작되었다.
- ⑥ 미나토가와인은 구석기 시대 인류로 그 화석이 일본 \_\_\_\_\_ 에서 출토되었다.
- ⑦ \_\_\_\_\_ 문화는 일본 열도에서 여러 소국이 등장하는 기반이 되었다.
- ⑧ 산둥등인(산정등인)은 구석기 시대 인류로 그 화석이 \_\_\_\_\_ 에서 출토되었다.
- ⑨ 창장강 하류의 흑도·홍도 등 \_\_\_\_\_ 문화는 량주 문화(옥기 등)로 발전하였다.
- ⑩ 일본 열도에서 제작된 \_\_\_\_\_ 토기는 표면에 새끼줄 무늬가 새겨져 있다.

**Check 02. 국가의 성립과 발전**

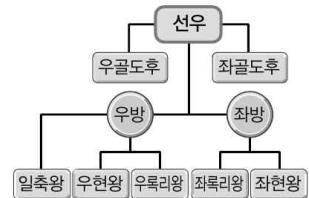
- ① \_\_\_\_\_ 문화는 룡산 문화에서 발전한 청동기 유적이다. 이 문화에서는 하(夏) 왕조와 관련된 것으로 추정되는 궁전 유적이 발견되었다.
- ② \_\_\_\_\_ 시대는 기원전 770년, \_\_\_\_\_ 시대는 기원전 403년에 시작되었다.
- ③ 한 \_\_\_\_\_ (재위 기원전 141~기원전 87)는 재정 확충을 위해 소금과 철에 대한 전매제를 실시하고 상공업을 통제하였다.
- ④ 왕망은 외척 출신으로 한을 멸망시킨 후 \_\_\_\_\_ (8~23)을 세워 토지 국유화 등 급진적 개혁을 실시하였으나 실패하였다.
- ⑤ \_\_\_\_\_ 는 영역을 중앙과 좌방, 우방으로 구분하였다. 중앙은 \_\_\_\_\_ 가 직접 통치하며 좌방에는 \_\_\_\_\_ 을 비롯한 좌방장이, 우방에는 \_\_\_\_\_ 을 비롯한 우방장이 배치되었다.
- ⑥ \_\_\_\_\_ 은 몽염에 군사를 주어 흉노를 북방 초원 지대로 몰아내고 오르도스 지방을 차지한 후 재침입을 막기 위해 \_\_\_\_\_ 을 축조하였다.
- ⑦ 한(漢) \_\_\_\_\_ (우방, 재위 기원전 202~기원전 195)는 기원전 200년 평성 백등산 전투에서 \_\_\_\_\_ 에 패배하였다(평성의 치욕). 이후 기원전 198년 한은 \_\_\_\_\_ 와 화친을 맺고 비단 등의 공물을 바쳤다.
- ⑧ 기원전 \_\_\_\_\_ 년 한 무제는 광둥·광시 지역을 중심으로 건국된 \_\_\_\_\_ 을 정복한 후 9군을 설치하였다.
- ⑨ \_\_\_\_\_ 는 한 초기까지 몽골고원에서 생활했던 유목 민족이다.
- ⑩ \_\_\_\_\_ 년 일본 야마타이국의 히미코 여왕이 위(魏)에 사신을 보내 조공하고, 위는 히미코 여왕에게 친위왜왕(親魏倭王)이라는 칭호를 내렸다.
- ⑪ 진시황제(~기원전 210)는 \_\_\_\_\_ 사상가인 이사를 중용하여 부국강병에 성공하였고, 전국에 36개 \_\_\_\_\_ 을 설치하였다.

역사를 합시다!

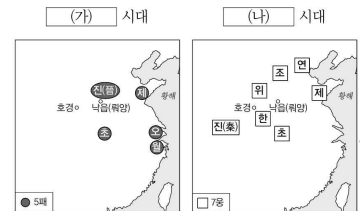
\* 조몬 토우



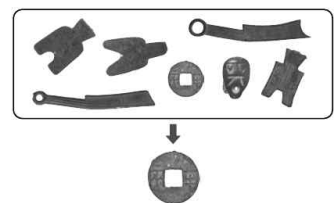
\* 흉노의 통치 조직



\* \_\_\_\_\_ 시대



\* 시황제의 화폐 통일



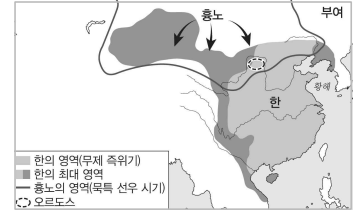
- ⑫ 진과 한은 \_\_\_\_\_의 관료를 두어 업무를 담당하게 하였다.
- ⑬ \_\_\_\_\_는 기원전 133년부터 한(漢)과 장기적인 전쟁을 벌였다. 이 전쟁에서 위청·곽거병 등이 활약하였다.
- ⑭ 주(周)는 호경을 수도로 삼았으며, 견융의 침입을 받아 \_\_\_\_\_(뤄양)으로 천도하였다.
- ⑮ 춘추전국 시대의 제나라는 \_\_\_\_\_반도 지역에 위치하였다. \_\_\_\_\_반도는 발해관, 신라관, 법화원이 설치된 지역이기도 하다.
- ⑯ \_\_\_\_\_(목돌)선우가 동호를 정복하고 \_\_\_\_\_를 중앙아시아 방면으로 몰아냄으로써 \_\_\_\_\_는 만리장성 이북의 초원 지대를 통합하였다.
- ⑰ \_\_\_\_\_ 지역은 몽염의 활약 이후 신진(新秦)이라 불렀고, 위청·곽거병의 활약 이후 신진중(新秦中)이라 불렀다. \_\_\_\_\_는 기원전 3세기 이래 하남(河南, 황허 강의 남쪽), 후에는 하투(河套, 황허 강의 굽은 곡) 등으로 불렸으며, 현재는 내몽골 자치구에 포함되어 어얼뒤쓰라고 표기한다. 몽골고원에서 중국의 화북 지역으로 통하는 교통의 요지로 중국과 몽골 유목민이 교섭 또는 공방을 벌인 핵심 지역이었다.
- ⑱ \_\_\_\_\_ 전투가 일어난 평성은 \_\_\_\_\_의 수도이기도 하며, 원강 석굴 사원이 조성된 곳으로 유명하다.
- ⑲ 고조선은 \_\_\_\_\_의 집권 이후 철기 문화를 본격적으로 수용하였고, 한과 한반도 남부 지역 간의 중계 무역으로 번성하였다.
- ⑳ \_\_\_\_\_은 기원전 139년 서역을 향해 출발하였다.
- ㉑ 후한 광무제는 \_\_\_\_\_년 왜의 노국왕을 책봉하고 도장을 하사하였다.
- ㉒ 3세기경 일본 열도에서는 히미코 여왕이 다스리는 \_\_\_\_\_국을 중심으로 연맹체가 형성되었다.

**Check 03. 인구 이동과 정치·사회 변동**

- ① 주몽 집단은 \_\_\_\_\_ 내부의 정치적 갈등을 피해 남하하였고, 토착 세력과 결합하여 고구려를 세웠다(기원전 37).
- ② \_\_\_\_\_년 고구려에 의해 멸망한 낙랑군 유민 일부가 한반도 남부 지역으로 이동하여 백제 발전에 기여하였다.
- ③ 북위 \_\_\_\_\_(재위 471~499)는 493년 평성(다통)에서 \_\_\_\_\_(낙양)으로 천도한 이후 본격적으로 \_\_\_\_\_정책(호한융합)을 추진하였다.
- ④ \_\_\_\_\_(317~420)의 수도는 건강(난징)이다.
- ⑤ \_\_\_\_\_왕조(581~618)는 589년 남조의 \_\_\_\_\_(陳)을 정복하고 남북조의 분열 시대를 통일하였다.
- ⑥ \_\_\_\_\_는 6세기에 한강 유역 확보 및 가야를 완전히 병합하였고 황해를 통해 중국과 직접 교류하였다.
- ⑦ \_\_\_\_\_세기경 일본 열도의 호족들이 연합하여 성립한 \_\_\_\_\_정권은 나라 지역을 중심으로 주변을 통합하며 영역을 확대하였다. \_\_\_\_\_을 만들어 지배자의 권력을 과시하였고, 중국과 한반도 등지의 선진 문물을 수용하여 스에키를 제작하고 \_\_\_\_\_문화를 발달시켰다.
- ⑧ \_\_\_\_\_년 결성된 나당 연합은 백제 멸망(\_\_\_\_\_년) ⇨ 백강 전투 승리(\_\_\_\_\_년) ⇨ 고구려를 멸망(\_\_\_\_\_년)시켰다.

**역사를 합시다!**

**\* 흉노와 진, 한의 관계**



**\* 1세기 동아시아 형세**



**\* 6세기 동아시아 형세**



**\* 진(晉)의 수도**

: \_\_\_\_\_(낙양, ~311) ⇨ 장안

- ⑨ 신라는 매소성과 \_\_\_\_\_ 등지에서 승리를 거두어 당을 축출하고 삼국 통일을 완성하였다(676). 나당 전쟁이 벌어지던 시기 백제와 고구려 유민이 신라를 지원하였고, \_\_\_\_\_(라싸, 618~842)이 당의 안서 4군을 공격하기도 하였다.
- ⑩ 한반도와 중국 등지에서 일본 열도로 건너간 사람들을 일컫는 말이다. 이들은 유학, 불교, 새로운 토기 제작 기술 등의 선진 문물을 전해 줌으로써 야마토 정권의 발전에 기여하였다. 일본에서는 이들을 \_\_\_\_\_(渡來人)이라고 부른다.
- ⑪ 발해가 건국된 지 21년째 되던 해 대조영이 서거하였다. 이에 \_\_\_\_\_년 대조영의 아들 대무예가 발해 제2대 왕으로 즉위하였다. 연호를 인안(仁安)으로 고친 대무예는 앞으로 영토 확장 등 대외 활동에 적극적으로 나설 것이라는 기대를 모으고 있다.
- ⑫ 일본에서는 \_\_\_\_\_년부터 건당사를 파견하여 선진 문물을 수용하였고, \_\_\_\_\_년에는 권력 전횡을 하던 소가씨를 제거하고 당의 율령 체제를 도입하여 중앙 집권 국가를 수립하려는 개혁으로 \_\_\_\_\_을 추진하였다.
- ⑬ \_\_\_\_\_세기 후반부터 '일본' 국호 및 '천황' 칭호를 사용하였다.
- ⑭ 710년 일본은 당의 장안성을 모방하여 나라에 \_\_\_\_\_를 건설하였다.
- ⑮ 간무 천황은 \_\_\_\_\_년 헤이안쿄로 천도하여 율령에 따른 정치를 재건하고자 하였다. 천도 이후부터 12세기 후반까지를 \_\_\_\_\_시대라고 한다.
- ⑯ 온조가 한강 유역의 위례성에 도읍을 정하고 건국한 백제는 \_\_\_\_\_정권의 성장에 기여하였다.
- ⑰ 태시 연간에 이르러 과거의 미흡함을 미처 바꾸지 못한 채 변방을 광범위하게 개방하고 더욱 많은 종족의 부락을 불러들였다. …… 얼마 안 있어 진(晉)의 수도는 \_\_\_\_\_의 침입으로 무너지고 백성은 도탄에 빠졌으며, 흉악하기 그지없는 종족이 천하에 널리 퍼졌다.
- ⑱ \_\_\_\_\_는 한강 유역을 기반으로 마한 세력을 통합하면서 발전하였다.
- ⑲ \_\_\_\_\_지역에서는 선비족이 세운 북위가 5호 16국 시대를 통일하였고, 이후 동위(534~550)·서위(535~556), 북제(550~577)와 북주(557~581)로 이어졌다. \_\_\_\_\_지방에서는 동진이 멸망한 후 송·제·양·진의 한족 왕조가 세워졌다. 이 시기를 \_\_\_\_\_시대(439~589)라 부른다.
- ⑳ 신(新)이 멸망한 후 호족의 후원을 받은 \_\_\_\_\_(유수)가 25년에 휘양을 도읍으로 후한을 수립하였다.

㉑ 연표 확인

_____년	_____년	_____년	_____년	_____년	_____년
	(가)	(나)	(다)	(라)	(마)
신 멸망	동진 건국	수 멸망	신라, 삼국 통일	발해 건국	헤이조쿄 천도

**Check 04. 국제 관계의 형성과 변화**

- ① \_\_\_\_\_ 때 한이 동아시아 강대국으로 성장하였고, 유교적 통치 이념과 화이관(華夷觀)이 확립되어 주변 국가와의 외교 관계에 \_\_\_\_\_(朝貢)과 \_\_\_\_\_(冊封)의 형식이 적용되었다.
- ② 한 고조(유방, 재위 기원전 202~기원전 195)는 \_\_\_\_\_와 형제 관계를 체결

하였다.

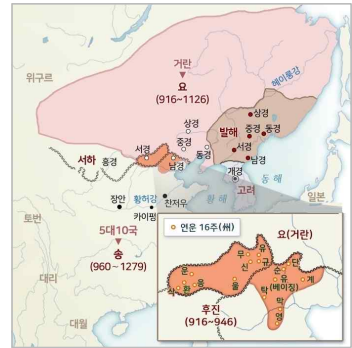
- ③ 왜는 \_세기에 남조의 송(宋, 420~478), 제(齊, 479~502) 등과 조공·책봉 관계를 맺었으며, 백제 및 신라와도 사절을 주고받았다.
- ④ \_\_\_\_\_은 튀르크계 민족으로, 552년 유연을 격파하고 중앙 유라시아 일대에 대제국을 건설하였다.
- ⑤ 돌궐, 위구르, 토번은 대체로 당 중심의 \_\_\_\_\_ 관계는 수용하지 않고, 경제적 교류를 위한 \_\_\_\_\_ 관계만 원하였다.
- ⑥ \_\_\_\_\_(和蕃公主)는 중원 왕조가 인접 국가의 군주에게 시집보낸 황실의 여인을 일컫는다. 수 왕조가 \_\_\_\_\_에 보낸 안의 공주와 의성 공주, 당이 \_\_\_\_\_에 보낸 형양 공주, \_\_\_\_\_에 보낸 문성 공주, \_\_\_\_\_에 보낸 함안 공주 등이 대표적이다.
- ⑦ 일본은 당과 \_\_\_\_\_ 관계만 체결하였고, 신라·발해와도 사신을 교환하였다.
- ⑧ 5세기경 \_\_\_\_\_는 북위(386~534), 남조의 송(420~478)에 모두 조공을 하는 유연한 외교를 펼쳤다.
- ⑨ 당은 베트남 지역에 \_\_\_\_\_도호부(679~862)를 설치하였다.
- ⑩ \_\_\_\_\_ 문왕(재위 737~793)은 762년 당에 조공하고 책봉을 받았다.

**Check 05. 북방 민족의 성장과 국제 관계의 다원화**

- ① \_\_\_\_\_은 10세기경 화북 지역에 차례로 나타났던 후량, 후당, 후진, 후한, 후주의 다섯 왕조와 화북의 일부 및 그 외 중국 지역에 세워졌던 10개의 지방 정권을 의미한다.
- ② 거란(요)은 936년 석경당이 \_\_\_\_\_을 건국할 때 도운 대가로 만리장성 이남의 군사적 요충지인 \_\_\_\_\_를 차지하였다. \_\_\_\_\_은 5대 10국의 분열을 수습한 이후 \_\_\_\_\_지역을 두고 거란(요)과 치열한 전쟁을 벌였다. 그러다 \_\_\_\_\_은 거란(요)에 비단 20만 필과 은 10만 냥을 세페로 보내기로 하는 내용을 담은 \_\_\_\_\_을 1004년에 체결하여 화평을 맺었다.
- ③ 탕구트족은 7~13세기에 걸쳐 중국 북서부 등지에 존재하였던 티베트 계통의 민족으로 11세기 흥경을 도읍으로 \_\_\_\_\_를 건국하였다.
- ④ \_\_\_\_\_에 화북 지역을 빼앗긴 송의 황족은 남쪽으로 내려가 \_\_\_\_\_(항저우)을 도읍으로 남송을 건국하였다. 남송과 구분하기 위해 이전의 송을 북송(北宋)이라고도 한다.
- ⑤ \_\_\_\_\_은 남송 외에도 고려, 서하와 군신 관계를 체결하였다.
- ⑥ 금의 수도는 현재의 \_\_\_\_\_으로 중도, 또는 연경이라 불리었다.
- ⑦ 고려는 993년 거란의 제1차 침입 때 서희의 외교 담판으로 화친을 맺고 이후 \_\_\_\_\_지역을 확보하였다.
- ⑧ \_\_\_\_\_은 고려 숙종 때 윤관의 건의에 따라 \_\_\_\_\_정벌을 위해 설치된 군대이다. 고려는 이 부대의 활약으로 \_\_\_\_\_을 북방으로 몰아내고 \_\_\_\_\_을 축조하였다.
- ⑨ \_\_\_\_\_과 고려는 1126년 군신 관계를 체결하였다. 이 과정에서 이자겸과 척준경이 영향력을 발휘하였다.
- ⑩ 몽골의 \_\_\_\_\_칸은 1268년 남송 정벌을 시작하여 1276년 남송의 수도 임안(臨安)을 함락하였고, 1279년 남송의 잔여 세력을 완전히 정복하였다.

**역사를 합시다!**

**\* 연운 16주(연주 = 베이징)**



**\* 12세기의 동아시아 정세**



**\* 막부 소재지**



- ⑪ 고려는 \_\_\_\_\_년 몽골과 강화를 맺은 후 개경으로 환도하였다.
  - ⑫ \_\_\_\_\_은 본래 혼슈 동북쪽에 있던 이민족을 정벌하기 위해 파견된 군대의 대장을 의미한다. 1192년 \_\_\_\_\_가 천황으로부터 이 직함을 받으면서 막부의 최고 통치자를 지칭하게 되었다.
  - ⑬ \_\_\_\_\_는 몽골에서 칸의 선출, 군사적 행동, 법 제정 등 중요한 결정을 하기 위해 주요 부족장 등이 참여한 회의이다.
  - ⑭ \_\_\_\_\_ 칸은 일본과 자와 원정에 나서기도 하였다.
  - ⑮ \_\_\_\_\_은 11~13세기 중앙아시아 지역에 있던 이슬람 국가로 동서 무역을 독점하여 번영을 누렸다. 몽골의 \_\_\_\_\_ 칸은 120년 호라즘을 정벌하고 비단길을 장악하였다.
  - ⑯ \_\_\_\_\_ 칸은 1231년 고려 원정을 시작하였고, 1234년에는 남송과 연합하여 금(金)을 정복하였다.
  - ⑰ 이븐 바투타(1304~1368)는 모로코 출신의 순례 여행자로 원대 중국을 방문하고 『여행기』를 통해 역참과 \_\_\_\_\_(交鈔) 등에 대한 기록을 남겼다.
  - ⑱ \_\_\_\_\_ 막부는 송의 동전을 대량으로 수입하였고 송 상인과 승려를 통하여 교류하였으며, 쓰시마를 통해 고려와 교류를 지속하였다.
  - ⑲ 몽골 제국은 여러 차례에 걸쳐 대월의 \_\_\_\_\_ 왕조(1225~1400)를 침략하였으나 편홍다오와의 전투에서 패배하였다.
  - ⑳ \_\_\_\_\_은 ‘민족의 습속에 따라 그 민족을 다스린다.’라는 인속이치(因俗而治) 정책에 따라 각기 다른 민족을 통치하는 5개의 도성을 설치하였다. 상경(上京)·중경(中京)은 자신들의 제도와 한족 제도를 겸용하여 통치하였으며, 동경(東京)은 자신들이 멸망시킨 발해의 제도를 이용하였고, 남경과 서경은 한족의 제도를 이용하여 통치하였다.
  - ㉑ \_\_\_\_\_의 군대는 두 갈래로 나뉘어 남쪽을 공격하였다. 완안중한이 이끄는 서로군은 서경을 공격하여 점령하였고, 완안중망이 이끄는 동로군은 연경을 공격하였다. \_\_\_\_\_의 휘종은 적의 군대가 황허강을 건너자 두려움에 떨며 황위를 아들에게 넘겨주고 도망갔다. 이후 다시 \_\_\_\_\_이 군대를 이끌고 \_\_\_\_\_의 수도인 카이펑을 공격하여 함락시켰고, 휘종과 흠종 황제를 포로로 잡아 북으로 돌아갔다.
  - ㉒ 몽골 제국은 \_\_\_\_\_ 칸 때 수도를 카라코룸에서 대도로 옮기고, 국호를 원으로 바꾸었다.
  - ㉓ \_\_\_\_\_ (1142)
- 오랜 전쟁으로 지친 양국 사절은 상호 오가며 교섭을 시도하였다. 그 결과 송이 화이하강 중류를 경계로 삼고, 대대로 신하로서의 절조를 지키며, 매년 은(銀) 25만 냥, 비단 25만 필을 보낸다는 등의 내용을 담은 문서를 작성하였다. 이듬해 상대국에서 일부 포로를 돌려보내고, 강왕(康王)을 송의 황제로 삼는다는 맹세의 조서를 주었다. 이로써 18년간에 걸친 전쟁이 끝나고 화평이 성립하였다.
- ㉔ \_\_\_\_\_은 \_\_\_\_\_와 여러 차례 전쟁을 벌이다가 1044년 \_\_\_\_\_가 \_\_\_\_\_에 신하의 예를 갖추는 대신 \_\_\_\_\_이 비단, 은, 차 등을 주는 내용으로 화약을 맺었다.
  - ㉕ \_\_\_\_\_는 1270년 고려 조정의 개경 환도에 반발하여 봉기하였고, 대몽 항전을 지속하였다.
  - ㉖ 몽골은 항저우·취안저우 등에 \_\_\_\_\_를 설치하여 해상 무역을 관리하였고, 고려~일본~베트남~동남아시아를 연결하는 동아시아 교역망을 형성하였다.
  - ㉗ 원 말기인 1351년 한족 농민 반란인 \_\_\_\_\_의 난이 일어났다.

**Check 06. 명의 건국과 동아시아 질서의 재편**

역사를 합시다!

- ① 흥건적 출신의 \_\_\_\_\_이 1368년 명을 건국하고 \_\_\_\_\_을 수도로 삼았다. 그는 몽골 세력을 초원 지역으로 축출하고 한족 문화 회복을 모색하였다.
- ② 무슬림이었던 \_\_\_\_\_는 1405년(영락 3)부터 1433년(선덕 8)까지 모두 7차례에 걸쳐 항해를 나섰다.
- ③ 조선은 건국 후 명과 외교적 마찰이 있었고, 이에 따라 태조 이성계와 정도전은 1396년 \_\_\_\_\_정벌을 추진하였다. 그러나 태종이 즉위한 이후인 1401년 조선은 명과 \_\_\_\_\_관계를 형성하였다.
- ④ 위화도 회군은 \_\_\_\_\_년에 일어났다. 이를 계기로 \_\_\_\_\_년 신흥 무인 세력인 이성계와 정도전 등 신진사대부의 협력으로 조선이 건국되었다.
- ⑤ \_\_\_\_\_의 천황(북조)을 내세운 무로마치 막부와 \_\_\_\_\_로 피신한 천황(남조)의 대립이 13\_\_\_\_년부터 13\_\_\_\_년까지 지속되었다.
- ⑥ 무로마치 막부의 \_\_\_\_\_는 명에 사절을 보내 조공을 바치고 일본 국왕으로 책봉을 받았고, 이후 명과 일본의 \_\_\_\_\_무역이 시작되었다.
- ⑦ 1398년 명 태조가 사망하고 건문제(1399)가 즉위하였으나, 연왕 주체가 조카인 건문제의 제위를 탈취하는 정난의 변(1399)을 일으켰다. 그 결과 1402년 난징을 함락하고 주체가 \_\_\_\_\_로 즉위하였다. 이후 \_\_\_\_\_는 \_\_\_\_\_에 자금성을 건설하고, 난징에서 \_\_\_\_\_으로 천도하였다.

**Check 07. 율령과 유교에 기초한 통치 체제**

- ① \_\_\_\_\_은 넓은 지역을 다스리는 일률적 통치 기준, 국가 통치 조직·관리 복무 사항·백성의 조세와 노역 등을 규정하였다.
- ② \_\_\_\_\_(?~기원전 338)은 전국 시대 진(秦)에서 활동한 법가 사상가이다. 그는 부국강병을 목표로 여러 방면에 걸친 개혁을 단행하여 훗날 진이 전국 시대를 통일하는 기반을 마련하였다.
- ③ 한 \_\_\_\_\_는 동중서의 건의를 받아들여 태학을 설립하고 오경박사 제도를 마련하였으며, 유교를 국가 통치 이념으로 삼았다.
- ④ 당은 균전제에 따라 토지를 지급받은 농민에게 균역의 의무를 부과한 \_\_\_\_\_를 실시하였다.
- ⑤ 당은 \_\_\_\_\_, 문하성, \_\_\_\_\_의 3성이 황제의 통치를 보좌하고, \_\_\_\_\_가 행정 업무를 담당하였다.
- ⑥ \_\_\_\_\_는 세금 징수를 목적으로 백성의 호구와 재산을 파악한 촌락 문서를 작성하였다.
- ⑦ \_\_\_\_\_는 신라에서 국학의 학생들을 대상으로 시행한 제도로 『논어』, 『효경』 등 유교 경전에 대한 이해 능력에 따라 등급을 구분하여 관리 선발에 참고한 제도이다.
- ⑧ \_\_\_\_\_ 율령은 당의 율령을 참고하여 701년 문무 천황이 반포한 율령으로, \_\_\_\_\_의 중앙 관제와 \_\_\_\_\_의 지방 행정 체제가 담겨 있는 것으로 알려져 있다.
- ⑨ \_\_\_\_\_는 당의 3성 6부제를 기반으로 관제를 편성하였으나, 명칭(\_\_\_\_\_, 중대성·\_\_\_\_\_, 유교적 명칭의 6부) 및 운영 방식에서 나름의 독자성을 띠었다.



- ⑩ 중앙 국립 교육 기관으로 당은 \_\_\_\_\_, 발해는 \_\_\_\_\_, 통일 신라는 국학을 설치하여 운영하였다.
- ⑪ \_\_\_\_\_는 황제가 과거의 최종 시험을 직접 주관하는 제도로 송대에 본격적으로 시행되었는데, 이는 황제권의 강화에 기여하였다.
- ⑫ 신라는 독자적인 신분제인 \_\_\_\_\_를 운영하였다.
- ⑬ 당의 \_\_\_\_\_, 발해의 \_\_\_\_\_, 일본의 \_\_\_\_\_는 모두 중앙 감찰 기구이다.
- ⑭ 당은 중앙 정치 기구로 정책을 심의하는 \_\_\_\_\_을 두었다.
- ⑮ 일본은 행정을 총괄하는 \_\_\_\_\_과 제사를 담당하는 \_\_\_\_\_을 두었다.
- ⑯ 당은 3성 6부제를 운영하며, 3성의 하나로 정책을 수립하는 \_\_\_\_\_을 설치하였다.

**Check 08. 불교의 전파와 문화 교류**

- ① 고구려는 소수림왕 때인 372년 \_\_\_\_\_에서, 백제는 침류왕 때인 384년 \_\_\_\_\_에서, 신라는 5세기 \_\_\_\_\_를 통해 불교를 수용하였으나 법흥왕 때 이차돈의 순교를 계기로 공인하였다.
- ② 일본의 불교는 552년 \_\_\_\_\_에서 전래되어 토착 신앙과의 갈등 속에서 보급되었고, 왕실과 유력 가문의 권력 과시를 위해 대규모 사찰을 건립하였다.
- ③ \_\_\_\_\_는 나무아미타불을 외우면 극락정토에 태어날 수 있다는 아미타 신앙을 보급해 불교의 대중화에 공헌하였다. 원효의 주요 사상은 화쟁 사상과 정도 사상이다.
- ④ 『\_\_\_\_\_』은 부모의 크고 깊은 은혜에 보답해야 한다는 유교의 가르침을 담은 불교 경전으로 중국에서 만들어져 한국과 일본 등지에 전해졌다.
- ⑤ \_\_\_\_\_은 불경을 집대성한 경전으로 석가모니의 설교를 기록한 경장(經藏), 모든 계율을 모은 율장(律藏), 불제자들의 논설을 모은 논장(論藏)을 모두 망라하였다. 송, 요, 금, 고려는 모두 \_\_\_\_\_을 간행하였다.
- ⑥ \_\_\_\_\_(신도)는 현재까지 일본 사람들이 믿고 있는 전통 신앙으로, 각종 씨족신과 지방신, 태양신 등을 숭배한다.
- ⑦ 고려를 세운 태조 왕건이 후세에 남긴 「훈요 10조」에는 국가의 대업이 여러 부처가 지켜 준 데 힘을 입었다고 언급하고 있다. 쇼무 천황은 \_\_\_\_\_를 건립하고 국토의 안녕과 평온을 위해 전국 각지에 고쿠분사를 세우도록 하였다. 이러한 사실을 통해 동아시아 불교가 토착화되는 과정에서 \_\_\_\_\_ 불교적 성격을 강하게 보여주었음을 알 수 있다.
- ⑧ \_\_\_\_\_은 신도와 불교의 융합을 뜻한다. 신사의 경내에 절을 세우거나, 하지만 신상과 같이 신토의 신이 보살이나 승려의 모습을 한 형태로 만들어지는 것 등이 이를 보여주는 사례이다.
- ⑨ \_\_\_\_\_(602~664)은 『서유기』 등장인물의 모델이 되기도 하였으며 인도 날란다 사원에서 불교 연구를 하였다. 그가 가져온 불경을 보관하기 위해 당 태종(재위 626~649)은 \_\_\_\_\_의 건립을 명하였다.
- ⑩ 『당대화상동정전』은 일본 나라 시대의 문인인 오미노 미후네가 찬술한 당의 승려 \_\_\_\_\_(688~763)의 전기이다. \_\_\_\_\_은 일본의 초청을 받은 뒤 여섯 번의 시도 끝에 753년 일본에 건너갔다. 일본에 도착한 \_\_\_\_\_은 도다이사에서 계단원을 세워 계율을 전해 수계(受戒)하는 방식을 일본에 전하였다.

- ⑪ \_\_\_\_ (794~864)은 견당사의 일원으로 파견되어 적산 법화원(法華院)에 머물며 불법을 연구하였고, 재당 신라인의 도움으로 일본에 귀국할 수 있었다.
- ⑫ 남인도 출신 달마(?~528)가 창시한 \_\_\_\_은 직관적 깨달음을 중시한 불교 종파로 신라 하대 호족의 지원을 받았고, 일본의 \_\_\_\_\_ 막부 시대 무사 사회에서 유행하였다.
- ⑬ \_\_\_\_ (704~787)는 인도와 중앙아시아를 순례하고 『왕오천축국전』을 저술하였다.
- ⑭ 『입당구법순례행기』는 9세기 일본의 엔닌이 일본을 떠나 당에 머무는 동안의 행적을 기록한 것으로 당시 국제 정세와 장보고의 해상 활동 등이 담겨 있다.
- ⑮ 팔만대장경판은 \_\_\_\_세기 몽골 제국이 고려를 침입했을 때 부처의 힘으로 이를 극복하기 위해 제작되었다.
- ⑯ \_\_\_\_는 원강 석굴과 룡면 석굴 등 대규모 석굴 사원을 조성하였다.
- ⑰ 호류사 5층 목탑은 한반도 등지에서 들어온 불교문화를 배경으로 한 \_\_\_\_\_ 문화의 발전과 관련 있다.
- ⑱ 고구려의 승려인 \_\_\_\_는 595년 도일하여 쇼토쿠 태자의 스승이 되었다.

**Check 09. 유학의 발전**

- ① 한 대 유학이 관학화되고, 오경의 중시하는 \_\_\_\_이 발달하였다.
- ② \_\_\_\_ 시대에는 불교와 도교의 융성으로 유학이 약화되었다.
- ③ 수·당 시대 \_\_\_\_의 시행으로 유학이 부흥하였고, 당대에는 경전의 해석을 통일하기 위해 공영달 등이 『\_\_\_\_』를 편찬하였다.
- ④ 송대 \_\_\_\_는 과거를 통해 관직에 진출하였고, 황제 중심의 문신 관료 체제 하에 새로운 지배층으로 성장하였다.
- ⑤ 사대부의 성장, 거란(요)과 금의 압박으로 송대 한족 민족의식이 강화되어 화이관을 중시하는 가운데 \_\_\_\_이 창시되었다.
- ⑥ 성리학을 집대성한 \_\_\_\_ (1130~1200)는 만물의 근본 원리인 이(理)를 중시하였다. 특히 인간과 만물이 하늘로부터 받은 본질인 '성(性)'이야말로 모든 인간과 자연의 본질인 '이'가 같은 것으로 이해하여 \_\_\_\_ (性即理)를 주장하였다. 그리고 실천적인 수양 방법으로 \_\_\_\_와 격물치지를 강조하였다.
- ⑦ 주희가 사서에 주석을 달아 편찬한 『\_\_\_\_』(1177)는 절대적 권위를 가진 성리학 교재(경전)로 통용되었고, 원대에는 과거 시험의 교재가 되었다.
- ⑧ \_\_\_\_\_ 막부(1185~1333) 후기 일본에 성리학이 전래되었다.
- ⑨ 『\_\_\_\_』은 송대 유자징이 스승 주희의 가르침에 따라 어린아이들을 위해 일상생활의 예의범절, 수양을 위한 격언, 충신·효자 등의 사례 등을 모아 엮은 책이다.
- ⑩ 『\_\_\_\_』는 사대부 집안의 예법과 의례를 정리하여 편찬한 책으로 관례, 혼례, 상례, 제례의 4가지 의례로 구성되었다.
- ⑪ \_\_\_\_은 선현 제사와 후학 양성을 위한 사설 교육 기관으로 사대부 결집에 영향을 주었고, \_\_\_\_은 상부상조 정신과 유교 윤리가 결합된 향촌 자치 규약으로 서민에게 성리학적 규범이 확산되는데 기여하였다.



- ⑫ 한반도의 성리학은 고려 후기 안향 등이 본격적으로 소개하여 \_\_\_\_\_에 의해 수용·확산되었다.
- ⑬ 조선에서는 \_\_\_\_\_의 이해 심화로 우주론과 인간 심성 문제를 둘러싼 논쟁이 일어났고, 학파를 통해 \_\_\_\_\_을 형성하였다.
- ⑭ \_\_\_\_\_(1472~1528)은 '마음이 곧 이'라는 심즉리(心卽理)를 강조하였다. 그는 사람이 활동할 때 충, 효와 같은 자연스러운 준칙이 있고, 이는 마음에서 발현된다고 하였다. 또한 마음 밖에는 '선'이 없음을 강조하면서 선은 오직 주체로부터 나오는 것이며, 외부 사물에서 얻는 것이 아님을 강조하였다.
- ⑮ \_\_\_\_\_(1583~1657)은 후지와라 세이카의 제자로 성리학을 바탕으로 예도 막부의 각종 제도와 의례를 정비하였고, 성리학이 관학으로 자리 잡는데 기여하였다.
- ⑯ \_\_\_\_\_(1567~1618)은 임진왜란 때 포로로 일본에 끌려간 조선의 유학자로 \_\_\_\_\_를 만나 일본 성리학 발전에 영향을 주었다.
- ⑰ 조선 중종 때 주세붕은 안향을 모시기 위해 \_\_\_\_\_서원을 건립하였다.
- ⑱ \_\_\_\_\_이 막부의 가신과 영주의 자제를 위해 세운 학교는 유시마 성당으로 발전하였다.
- ⑲ \_\_\_\_\_은 '모든 인간의 마음 속에 있는 도덕적 자각인 양지를 지극히 다한다.'라는 뜻의 치양지(致良知)와 앎과 실천을 일치시켜야 한다는 지행합일(知行合一)을 강조하였다.
- ⑳ 정호와 정이는 형제이다. 그래서 두 사람을 이정자(二程子)라 부르며, 형인 정호를 대정자, 아우인 정이를 소정자라 부른다. \_\_\_\_\_은 두 정자를 거쳐 \_\_\_\_\_가 집대성한 학문이라는 뜻에서 정주학이라 칭하기도 한다.

**Check 10. 왜란 이전 동아시아의 정세**

- ① 명은 15~16세기 \_\_\_\_\_과 환관이 득세하고, 이갑제 중심의 향촌 질서가 동요하였다.
- ② \_\_\_\_\_년(정통 14) 토목보의 변은 오이라트부의 에센이 주도하였고, 타타르부의 알탄 칸은 \_\_\_\_\_년(가정 29) 경술지변을 일으켰다.
- ③ 명의 재상 \_\_\_\_\_은 몽골과 강화를 맺어 대외적인 안정을 추구하였고, 토지 조사와 일조편법 확대 시행 등 내정 개혁을 단행하였다(15\_\_\_\_~1582).
- ④ \_\_\_\_\_(1467~1477) 이후 각지의 다이묘 세력이 각축을 벌이는 센고쿠 시대가 전개되었다.
- ⑤ \_\_\_\_\_년 나가시노 전투는 오다 노부나가 규합한 조총 부대가 다케다 가쓰요리가 이끄는 기마 부대를 격퇴한 전투이다.
- ⑥ 삼포 왜란은 \_\_\_\_\_년 삼포에 거주하던 왜인들이 쓰시마 도주의 지원을 받아 일으킨 폭동이다.
- ⑦ 조총은 \_\_\_\_\_년 포르투갈 상인에 의해 일본에 전래되었다.
- ⑧ 1590년 센고쿠(戰國) 시대를 통일한 \_\_\_\_\_는 전국적인 토지 조사(검지)를 실시하고 농민 신분외 무기 소지를 금지하여 신분 변동을 차단하였다. 이로 인해 센고쿠 시대에 빈번했던 하극상 풍조는 사라지고 신분제가 안정을 회복하였다.

- ⑨ 조선 세종은 1419년 이종무를 보내 왜구의 소굴인 \_\_\_\_\_ 섬을 정벌하였다.
- ⑩ 왜란 이전 조선은 토지 겸병의 심화와 방납의 폐단 등으로 농민 부담이 가중되었고, 오랜 평화와 \_\_\_\_\_ 제도의 문란으로 국방력이 약화되었다.
- ⑪ \_\_\_\_\_는 16세기 명을 침략하던 외세를 가리키는 말로 북쪽의 몽골과 동남 연해의 왜구를 의미한다.
- ⑫ \_\_\_\_\_은 잡다하게 부과되던 토지세와 요역의 세목을 통합하여 각 호의 토지 면적과 성인 남자 수에 따라 세액을 결정하고, 이를 은으로 납부하게 하였던 세법이다.

**Check 11. 임진왜란과 정유재란(1592~1598)**

- ① 임진왜란 개전 초기 명은 조선이 일본과 연합해 명을 공격하려 한다는 의심을 하였으나, 조선의 저항 의지를 확인한 이후 \_\_\_\_\_을 방어하고 수도인 베이징이 전쟁에 휘말리는 것을 막기 위해 조선에 원군을 파견하였다.
- ② \_\_\_\_\_ 전투는 1593년 이여송이 이끄는 명군이 코바야카와 타카카게가 이끄는 일본군에 대패한 전투를 말한다. 이 패전 이후 명은 전쟁에 소극적으로 임하게 되고 협상을 통한 종전을 모색하게 된다.
- ③ 기유약조는 에도 막부의 요청에 따라 16\_\_년에 조선과 쓰시마 도주가 맺은 조약이다. 이 조약에 따라 조선이 쓰시마 도주에게 보내는 세사미두는 1년에 100석, 쓰시마 도주가 조선에 보내는 세견선은 20척으로 제한되었으며, 조선에 입국하는 일본인의 배는 쓰시마 도주의 공식 문서를 가지고 있어야만 하고 입항 지역은 \_\_\_\_\_로 한정되었다.
- ④ 명의 지원으로 일본군을 물리치자, 조선의 지배층은 명의 참전을 ‘나라를 다시 세워 준 은혜(\_\_\_\_\_)’로 받아들여 명을 더욱 숭앙하게 되었다.
- ⑤ \_\_\_\_\_(降倭)는 왜란 중 조선에 투항한 일본인을 말하는데 가토 기요마사 휘하에 있던 장수 사야가가 대표적이다. 선조는 사야가에게 김충선이라는 이름과 벼슬을 내려 주었다.
- ⑥ 일본은 강화 협상 과정에서 명의 공주를 천황의 후궁으로 보낼 것, 조선의 남부 4도를 넘길 것, 명과의 \_\_\_\_\_ 무역 재개 등을 요구하였다.
- ⑦ \_\_\_\_\_ 전투(1600)는 도요토미 히데요시가 죽은 후 다이묘들이 패권을 놓고 도쿠가와 이에야스를 추종하는 동군과 도요토미 히데요시의 아들인 도요토미 히데요리를 받드는 서군이 충돌하여 일어났다. 전투에서 승리한 도쿠가와 이에야스가 패권을 장악하게 되고 이를 바탕으로 1603년 쇼군(정יד대장군)의 지위에 올라 \_\_\_\_\_막부를 수립하였다.
- ⑧ 왜란 이후 명은 세금 징수 과정에서 환관의 횡포 심화로 전국 각지에서 농민 봉기가 발생하였고, 만주의 여진은 전쟁으로 조선과 명의 국력이 약화된 틈을 타 \_\_\_\_\_가 부족을 통합하였다.

**Check 12. 정묘호란(1627)과 병정노란(1636~1637)**

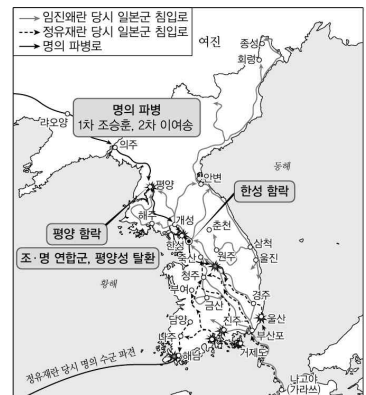
- ① \_\_\_\_\_는 여진족의 수렵 관행에 기초하여 만들어진 행정과 군사 조직이다.
- ② 누르하치는 16\_\_년 후금을 건국하고 \_\_\_\_\_ 진출을 시도하여 명을 압박하

**역사를 합시다!**

**\* 북로남왜의 화**



**\* 왜란의 전개**



였다. 이에 명은 \_\_\_\_\_ 을 내세우며 후금과의 전쟁에 조선의 출병을 요청하였다.

- ③ 사르후 전투는 16\_\_년 조명 연합군과 후금 사이에 벌어진 전투이다. 당시 조선의 지휘관으로 파견된 강홍립(1560~1627)은 전투에서 패배하고 후금에 투항하였다.
- ④ \_\_\_\_\_년 서인 세력은 중립 외교 실시 등의 이유로 광해군을 축출하고 인조를 추대하는 인조반정을 일으켰다.
- ⑤ 모문룡은 후금의 랴오둥 공격 당시 조선으로 도망친 명의 장수로, 광해군과 인조의 지원을 받아 명군과 난민 등을 이끌고 16\_\_년부터 1629년까지 평안도 철산 앞바다의 \_\_\_\_\_에 머물렀다. 모문룡이 1629년 사망한 후에도 명군의 \_\_\_\_\_ 주둔은 \_\_\_\_\_년 청군에 의해 점령되기 전까지 계속되었다.
- ⑥ 1627년 후금이 군대를 이끌고 조선을 침략한 \_\_\_\_\_호란은 명의 위협 등을 의식한 후금이 조선과 \_\_\_\_\_의 맹약을 맺고 세폐(歲幣)를 받는 조건으로 2개월 만에 철수하였다.
- ⑦ 인조반정 후 집권 세력인 서인은 대외 정책으로 \_\_\_\_\_을 내세워 후금의 반발을 초래하였다.
- ⑧ 청이 조선에 군신 관계를 요구하였을 때 조선에서는 오랑캐인 청의 요구를 거절하고 맞서 싸우자는 \_\_\_\_\_론과 외교적으로 해결하자는 \_\_\_\_\_론으로 나뉘어 대립하였다. 그러나 점차 \_\_\_\_\_론이 우세해지면서 결국 \_\_\_\_\_호란이 일어났다.
- ⑨ 홍타이지가 대규모 병력을 동원하여 조선을 침략하자 \_\_\_\_\_는 남한산성으로 피신하여 항전하였다.
- ⑩ 병정노란(1636~1637)의 결과 인조가 \_\_\_\_\_에서 항복하여 \_\_\_\_\_과 외교 관계가 단절되고 \_\_\_\_\_과 조공·책봉의 관계가 체결되었다. 이후 조선은 \_\_\_\_\_의 요구로 \_\_\_\_\_과의 항쟁에 필요한 물자와 세폐를 제공하였다.

역사를 합시다!

※ 호란의 전개



※ 효종(재위 1649~1659)  
숙종(재위 1674~1720)

Check 13. 동아시아 질서의 재편과 문물의 교류

- ① 병자호란 이후 조선에서는 청에 당한 치욕을 씻고 명에 대한 의리를 지키자는 명분으로 청을 정벌하자는 \_\_\_\_\_이 효종과 숙종 대에 대두하였다. 이를 위해 군대를 양성하는 등 여러 가지 계획을 세웠으나 실현되지 못하였다.
- ② 명 멸망 이후 조선이 유일한 중화라는 '\_\_\_\_\_ '가 확산되었다.
- ③ 명 말기 정치 혼란과 부정부패가 심각해지자, 각지에서 농민들의 저항이 일어났다. 그중 \_\_\_\_\_의 반란군은 1644년 수도인 베이징을 함락하였고, 이에 명이 멸망하였다.
- ④ 청은 산하이관(山海關, 만리장성의 동쪽끝 관문)을 지키던 \_\_\_\_\_ 등의 도움으로 \_\_\_\_\_을 점령하고 중원을 장악하였다.
- ⑤ 명 멸망 이후 반청 운동을 전개하던 정성공은 1662년 \_\_\_\_\_에 주둔 중이던 네덜란드 세력을 몰아내고 반청 운동의 근거지로 삼았다.
- ⑥ 청에 귀순해 지방을 다스리던 명의 장수 오삼계, 상가희, 경계무가 다스리던 지방을 \_\_\_\_\_(三藩)이라 하는데, \_\_\_\_\_가 폐지를 명하자 오삼계와 상지신(상가희의 아들), 그리고 경정충(경계무의 아들)이 난을 일으켰다. 1673년부터 1681년까지 계속된 이 난을 \_\_\_\_\_의 난이라 한다.
- ⑦ \_\_\_\_\_ 막부는 명, 청과 국교를 수립하지 않았다.

- ⑧ 청의 \_\_\_\_\_(재위 1735~1795)는 티베트, 신장, 몽골을 포함하는 영토를 확보하였다.
- ⑨ 조선은 \_\_\_\_\_(1627), 하멜(1653) 등 표착한 서양인을 통해 화포 등 서양 문물을 수용하였다.
- ⑩ \_\_\_\_\_(1591~1666)은 1622년 중국에 들어와 서광계와 교류하며 역법, 대포 제조법 등을 전하였다. 또한 중국에 볼모로 잡혀 와 있던 조선의 \_\_\_\_\_와도 교류하였다.
- ⑪ 조선은 청과 조공·책봉 관계를 맺고, 정기적으로 \_\_\_\_\_(燕行使)를 파견하였다. 이 과정에서 북학 운동이 대두되었다.
- ⑫ \_\_\_\_\_을 전후하여 조선에 담배, 고추 등 신작물이 전래되었다.
- ⑬ 관우는 중국인이 전쟁 신, 재물 신 등으로 숭배하는 인물이다. 조선에서 1598년 명의 요청으로 한양에 관우를 모시는 사당인 \_\_\_\_\_(南廟)가 처음 세워진 이후 전국 각지에서 사당이 만들어졌다.
- ⑭ 왜란 이후 조선은 에도 막부에 \_\_\_\_\_(通信使)를 파견하여 학술과 문물 교류를 촉진하였다.
- ⑮ \_\_\_\_\_(1570~1652)의 시조

가노라 삼각산아 다시 보자 한강수야  
고국산천을 떠나고자 하라마는  
시절이 하 수상하니 올동말동 하여라

⑯ 연표 확인

	(가)	(나)	(다)	(라)	(마)	
	3포 왜란 발발	벽제관 전투	정유재란 발발	에도 막부 수립	정묘호란 발발	이자성의 베이징 점령

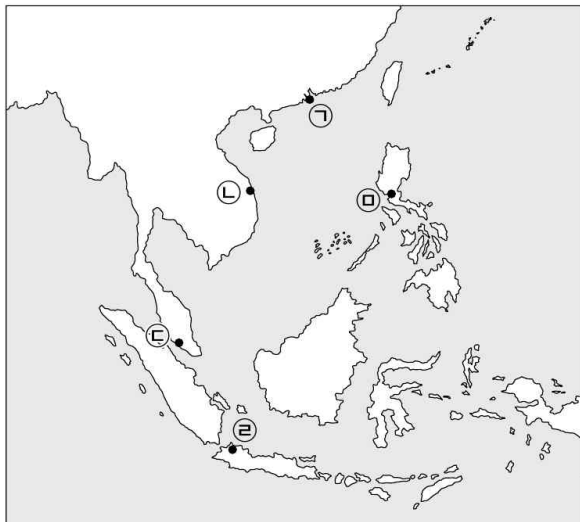
**Check 14. 동아시아 각국의 교역 관계**

- ① 명은 1371년부터 \_\_\_\_\_(海禁) 정책을 시행하여 민간인이 국외로 나가 무역을 하는 것을 금지하였고, 정규 조공 사절단에게만 \_\_\_\_\_(勘合)을 발급하여 무역을 허가하였다.
- ② 명대의 \_\_\_\_\_무역은 사절단을 통한 조공과 회사의 형식이었다.
- ③ \_\_\_\_\_의 항해(1405~1433) 이후 명의 조공국이 증가하였지만, \_\_\_\_\_(琉球) 지역은 정화의 항해 이전부터 명에 조공하였다.
- ④ \_\_\_\_\_(朝天使)는 조선에서 명에 파견한 사절 또는 사신의 총칭이다.
- ⑤ 명의 \_\_\_\_\_정책으로 자유 무역이 불가능해지자, 명의 상인들과 명의 물품을 구입하려는 일본 상인들은 \_\_\_\_\_로 가장하여 밀무역에 나섰다.
- ⑥ \_\_\_\_\_년 조선은 교린 정책의 일환으로 대마도주와 계해약조를 체결하였다. 계해약조는 대마도주에게 식료품을 보내고 왜인들이 부산포, 제포, 염포에 머무르는 날짜를 한정케 하는 내용을 담고 있다.
- ⑦ \_\_\_\_\_(倭館)은 조선 시대에 일본인의 교역과 거주를 위해 설치한 관사 또는 일본인의 집단 거주지이다.
- ⑧ 조선의 사절단에 속한 역관들은 \_\_\_\_\_을 매개로 중국과 사무역을 전개하였다.
- ⑨ 명의 해금 정책 완화(1567)와 포르투갈 상인의 진출로 \_\_\_\_\_의 중계 무역이 쇠퇴하였다.

- ⑩ 명의 영락제가 14\_\_년 명에 온 일본 사절단에게 감합을 주면서 명과 \_\_\_\_\_ 막부 사이에 정식으로 감합 무역이 시작되어 15\_\_년까지 이어졌다.
- ⑪ \_\_은 조선이 국경 지방의 안정을 위해 함경도의 경원과 경성에 설치한 무역소를 통해 필요한 물품을 조달받았다.
- ⑫ 임진왜란 이후 조선은 부산의 절영도에 왜관을 설치하고 무역을 허락하였다. 이후 왜관은 1607년에 두모포, 16\_\_년에는 초량으로 옮겨졌다.

**Check 15. 유럽의 동아시아 진출과 교역망의 확대**

- ① \_\_\_\_\_은 1511년 므라카를 점령하고, 15\_\_년 명으로부터 마카오를 조차하였다.
- ② 1570년 무렵 기독교인 다이묘 오무라 스마타다의 영내에 나가사키항이 열려 나가사키와 마카오를 잇는 교역이 \_\_\_\_\_ 상인에 의해 전개되었다.
- ③ \_\_\_\_\_는 에도 막부가 포르투갈인을 수용하기 위해 1636년 \_\_\_\_\_에 건설한 인공 섬이다. 그러나 에도 막부는 선교 문제를 이유로 16\_\_년 포르투갈인을 추방하고, 1641년 \_\_\_\_\_인의 상관을 이곳으로 옮겼다.
- ④ 에스파냐는 \_\_\_\_\_년 마닐라에 무역 기지를 건설하고 19세기까지 \_\_\_\_\_ 무역을 전개하여 아메리카의 은을 중국 상품과 교환하였다.
- ⑤ \_\_\_\_\_는 바타비아를 거점으로 1600년 일본에 진출하였다.
- ⑥ \_\_은 18세기 말부터 대청 무역 적자 타개를 위해 아편 무역을 전개하였고, 그로 인해 청의 \_\_ 유출이 증가하였다.
- ⑦ 1624년 네덜란드는 \_\_\_\_\_에 식민지를 건설하였다.
- ⑧ 유럽 상인의 거점인 므라카, 마카오, 마닐라, \_\_\_\_\_, \_\_\_\_\_ 등이 은 유통의 중심지로 성장하였다.
- ⑨ 청과의 무역에서 무역 수지 적자가 심해지자 \_\_은 1793년 매카트니 사절단을 파견하여 자유 무역을 요구하였다.
- ⑩ 청은 1683년 타이완의 반청 세력을 진압한 이후 광저우 등 4개 항구를 개방해 외국과 교역하였다. 그러나 1757년 \_\_\_\_\_만 개항하고, 1760년에는 \_\_ (公行, = 양행)으로 하여금 대외 무역을 독점케 하였다.
- ⑪ ㉠ \_\_\_\_\_, ㉡ 호이안, ㉢ \_\_\_\_\_, ㉣ \_\_\_\_\_, ㉤ \_\_\_\_\_



**Check 16.** 은 유통의 확산

역사를 합시다!

- ① \_\_\_은 건국 초 보초와 동전 유통을 시도하였으나 보초에 대한 불신으로 민간 거래에서 은이 유통되었다. 이후 세금의 은납화(\_\_\_\_)와 상공업의 발달로 은에 대한 수요가 증가하였다.
- ② 정성공 등의 정씨 세력은 반청 운동을 전개하였다. 이에 청은 \_\_\_을 실시하여 반청 세력을 견제하고자 하였다. 그러나 청이 타이완의 정씨 세력을 진압한 후 \_\_\_을 해제하자 나가사키에 와서 무역하는 청 상인이 늘어났고, 이들에 의해 일본의 은 유출이 급증하였다. 에도 막부는 새로운 조치를 내려 \_\_\_년부터 무역 허가증인 신패(信牌)를 이용하여 청 상선의 입항을 통제하였다.
- ③ 청은 유럽, 일본과의 교역으로 은이 대량으로 유입되었고 1730년부터 \_\_\_가 전국적으로 확대 실시되었다.
- ④ \_\_\_은광은 1526년부터 개발되었는데, 1533년 \_\_\_을 사용하여 은을 제련하면서 은 생산이 급증하였다.
- ⑤ \_\_\_시대에는 은을 국내 화폐와 무역 결제 대금으로 사용하였다.
- ⑥ 에도 막부는 \_\_\_(朱印狀)을 발급받은 상인에게만 대외 무역을 허용하였다. 슈인선(朱印船)은 동남아시아 등지에서 일본산 은으로 물품을 구매하였다.
- ⑦ 에도 막부는 크리스티교 유입으로 해금을 본격화하여 16\_\_년 슈인장 발급을 폐지하고, 16\_\_년에는 포르투갈 상인을 추방하였다.
- ⑧ \_\_\_년 조선의 함경도 단천에서 획기적인 은 제련 기술인 회취법(연은분리법)이 개발되었다.
- ⑨ 임진왜란 이후 조선의 \_\_, 중국산 \_\_(生絲)와 비단이 일본의 \_\_과 교환되었고, 일본 은이 조선을 거쳐 중국으로 유출되었다.
- ⑩ 1710년부터 일본 대마도에서는 조선의 \_\_\_을 수입하기 위해 인삼대왕고은(人蔘對往古銀)을 주조하였다.

**Check 17.** 서양 문물의 전래

- ① \_\_\_\_\_(1552~1610)는 명대 중국 지식인과 함께 「곤여만국전도」를 제작하였고, 크리스티교 교리 문답서인 『천주실의』를 저술하였으며, 서광계와 함께 『기하원본』을 간행하였다.
- ② 시헌력은 \_\_\_\_\_(1591~1666) 등이 서양 역법을 토대로 24절기와 하루의 시간을 정밀하게 계산한 역법이다.
- ③ \_\_\_\_\_(미우라 안진)는 에도 막부의 외교 고문으로 네덜란드, 영국과의 통상 및 상관 설치에 기여하였다.
- ④ 청대에 활동한 카스틸리오네는 \_\_\_\_\_의 설계에 도움을 주었다.
- ⑤ \_\_\_\_\_년 프란시스코 하비에르가 일본에 크리스티교를 포교하였다.
- ⑥ 1622년 중국에 들어온 \_\_\_\_\_은 서광계와 교류하며 북방의 청(淸)에 대항하기 위해 대포를 주조하기도 하였다.
- ⑦ \_\_\_\_\_는 1600년 규슈 앞바다에 표착(漂着)한 영국인으로, 영국으로 돌아가기를 원하였으나 도쿠가와 이에야스의 요청으로 일본에 거주하면서



외교 관련 업무를 담당하였다. 그는 일본 여성과 혼인하여 자녀를 두었으며, 미우라 안진이라는 일본식 이름을 갖게 되었다.

- ⑧ 조선은 명에서 서양 선교사로부터 천리경 · 자명종 · 홍이포 제작 기술 · 세계 지도 · 천문도 등을 입수하였고, \_\_\_\_\_는 청에서 아담 살과 교류하면서 천구의(天球儀)와 천문서 등을 선물로 받기도 하였다.

**Check 18. 동아시아 각국의 사회 변동**

- ① 1608년부터 조선에서 시행된 \_\_\_\_\_은 공물을 토산물 대신 쌀 · 포 · 동전 등으로 납부하는 제도로 \_\_\_\_\_(賸人)이 등장하고 상품 화폐 경제의 발달을 촉진하였다.
- ② 명 · 청대 산시 상인과 \_\_\_\_\_ 상인은 소금, 면포, 쌀, 목재, 직물 등의 유통망을 확보하고 동향인을 중심으로 \_\_\_\_\_(會館)을 설립하여 거점으로 삼았다.
- ③ \_\_\_\_\_에 송상 · 만상 · 내상 등이 무역 활동을 주도하였고, \_\_\_\_\_은 서남해 연안과 한강에서 쌀 · 소금 · 목재 · 어물 등을 거래하였다.
- ④ 명 · 청대 강남 지역에서 발달한 \_\_\_\_\_은 교통의 요지에 형성된 업종별로 전문화된 상공업 도시로 아메리카와 일본의 \_\_\_\_\_은 유입이 증가하면서 발전하였다.
- ⑤ 성세자생도(고소변화도)는 청대 최대 상공업 도시인 \_\_\_\_\_의 번성한 모습을 그린 그림이다.
- ⑥ \_\_\_\_\_는 다이묘(영주)가 거주하는 성을 중심으로 형성되어, 상업 도시로 발전하였다.
- ⑦ 에도 막부가 다이묘 통제를 위해 실시한 \_\_\_\_\_ 제도는 교통과 숙박업 발달 및 에도가 소비 도시로 성장하는 데 영향을 주었다.
- ⑧ \_\_\_\_\_는 조선 숙종 때인 1678년 법화로 지정되어 전국적으로 유통된 화폐로 조선 후기 상품 화폐 경제의 발전을 보여준다.
- ⑨ \_\_\_\_\_ 막부는 향로와 육로를 정비해 체계적인 교통 체계를 확립하였다. 이 과정에서 \_\_\_\_\_를 중심으로 한 5가도가 정비되었다.
- ⑩ \_\_\_\_\_



**Check 19. 서민 문화의 성장**

- ① \_\_\_\_\_(베이징의 오페라)은 청대 베이징에서 유행하였고, 황실과 상인이 극단을 지원하였다.

- ② \_\_\_\_는 귀신을 쫓고 복을 불러들이는 풍습에 따라 그려진 그림이다.
- ③ \_\_\_\_\_(寺子屋)는 읽기, 쓰기, 셈법 등을 가르친 서민 교육 기관으로 에도 막부 시기에 전국에 설립되었다.
- ④ 에도 시대에 성장하여 도시에 거주한 상공업자를 \_\_\_\_ (町人)이라 부르고, 이들이 향유한 문화를 \_\_\_\_ 문화라 한다.
- ⑤ \_\_\_\_\_(文樂)는 다양한 역할의 인형을 조종하여 동작과 표정을 연기하였다.
- ⑥ 『\_\_\_\_』(1791)은 청대에 조설근이 지은 장편 소설로, 가씨 가문의 흥망성쇠를 통해 주인공의 사랑, 지배층의 부패 등을 풀어냈다.
- ⑦ \_\_\_\_\_(歌舞伎)는 노래, 춤, 연기를 결합한 대중 연극으로 무사의 복수나 남녀 간의 사랑 등을 다룬 통속적인 내용이 주를 이루었다.
- ⑧ 에도 시대에 유행한 \_\_\_\_\_(浮世絵)는 인물, 풍속, 경치 등을 그린 일본식 목판화이다.

**Check 20. 새로운 학문의 대두**

- ① 명말 청초 시기 농학, 지리학, 의학, 역법 등 실용적 학문이 등장하여 『농정전서』, 『\_\_\_\_』, 『본초강목』 등이 편찬되었다.
- ② 18세기 이후 실증적 방법으로 경전이나 금석문을 연구하고, 『사고전서』 등의 대규모 편찬 사업 과정에서 \_\_\_\_이 발달하였다.
- ③ 『\_\_\_\_』은雍正제 재위 시기인 1725년에 편찬되었고, 『\_\_\_\_』는 건륭제 재위 시기인 1782년에 첫 별이 완성되었다.
- ④ \_\_\_\_은 유가의 경전인 『춘추』의 해설서 가운데 『공양전』을 정통이라고 인식하는 학문으로 \_\_\_\_운동에 영향을 주었다.
- ⑤ \_\_\_\_를 통해 조선에 소개된 \_\_\_\_ (西學)에 대한 학문적 관심은 천주교 수용의 바탕이 되었다.
- ⑥ 명말 청초 시기 \_\_\_\_\_(經世致用)의 경향은 사상과 학문이 세상을 다스리는 데 도움을 주고 현실 문제를 개혁하는 데 쓰여야 한다는 주장이다.
- ⑦ 조선 후기 북학파 \_\_\_\_인 박지원·박제가 등은 상공업 진흥과 청 문물 수용, 소비를 통한 생산 진흥을 강조하였다.
- ⑧ 조선 후기 \_\_\_\_은 정제두 등 소론 학자들에 의해 연구되었고, 실천을 강조하였다.
- ⑨ 조선 후기 \_\_\_\_은 조선의 역사·지리·언어 분야 등을 연구하며 『발해고』·『택리지』 등을 편찬하고 「대동여지도」를 제작하였다.
- ⑩ 이토 진사이(1627~1705), 오규 소라이(1666~1728) 등은 일본의 \_\_\_\_ (古學)을 대표하는 인물이다.
- ⑪ 에도 막부의 \_\_\_\_은 일본 우월주의와 존왕 운동에 영향을 주었다.
- ⑫ 에도 막부 시기 스키타 겐파쿠 등이 간행한 『\_\_\_\_』(1774)는 난학이 본격적으로 발전하는 계기가 되었다.
- ⑬ 에도 막부 시기에는 나가사키를 통해 어학·의학·지리학·천문학 등 서양 학문을 수용하였고, 각지에 \_\_\_\_\_(데키주쿠)를 설치하였다.
- ⑭ 에도 막부 시기에는 일본의 언어, 문학, 신화 등을 통해 일본 고대의 참모습을 강조하는 \_\_\_\_이 발달하였다.
- ⑮ \_\_\_\_\_(1730~1801)는 고사기전을 저술하여 유교와 불교를 철저히 배격하고, 일본만의 순수한 정신을 찾고자 하였다.