

최고난도 기출 문제 모의고사
수학 영역

2024 9월 공통 22번

1. 두 다항함수 $f(x)$, $g(x)$ 에 대하여 $f(x)$ 의 한 부정적분을 $F(x)$ 라 하고 $g(x)$ 의 한 부정적분을 $G(x)$ 라 할 때, 이 함수들은 모든 실수 x 에 대하여 다음 조건을 만족시킨다.

(가) $\int_1^x f(t) dt = xf(x) - 2x^2 - 1$
(나) $f(x)G(x) + F(x)g(x) = 8x^3 + 3x^2 + 1$

$\int_1^3 g(x) dx$ 의 값을 구하시오. [4점]

2024 수능 공통 12번

2. 함수 $f(x) = \frac{1}{9}x(x-6)(x-9)$ 와 실수 $t(0 < t < 6)$ 에 대하여 함수 $g(x)$ 는

$$g(x) = \begin{cases} f(x) & (x < t) \\ -(x-t) + f(t) & (x \geq t) \end{cases}$$

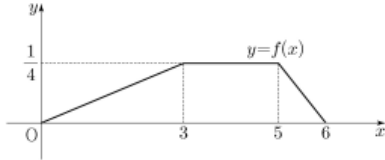
이다. 함수 $y = g(x)$ 의 그래프와 x 축으로 둘러싸인 영역의 넓이의 최댓값은? [4점]

- ① $\frac{125}{4}$ ② $\frac{127}{4}$ ③ $\frac{129}{4}$ ④ $\frac{131}{4}$ ⑤ $\frac{133}{4}$

수학 영역

2022 수능 확률과 통계 29번

3. 두 연속확률변수 X 와 Y 가 갖는 값의 범위는 $0 \leq X \leq 6$, $0 \leq Y \leq 6$ 이고, X 와 Y 의 확률밀도함수는 각각 $f(x)$, $g(x)$ 이다. 확률변수 X 의 확률밀도함수 $f(x)$ 의 그래프는 그림과 같다.



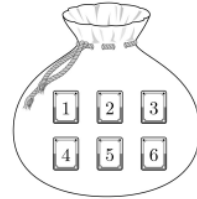
$0 \leq x \leq 6$ 인 모든 x 에 대하여

$$f(x) + g(x) = k \quad (k \text{는 상수})$$

를 만족시킬 때, $P(6k \leq Y \leq 15k) = \frac{q}{p}$ 이다. $p+q$ 의 값을 구하시오. (단, p 와 q 는 서로소인 자연수이다.) [4점]

2023 9월 확률과 통계 29번

4. 1부터 6까지의 자연수가 하나씩 적힌 6장의 카드가 들어 있는 주머니가 있다. 이 주머니에서 임의로 한 장의 카드를 꺼내어 카드에 적힌 수를 확인한 후 다시 넣는 시행을 한다. 이 시행을 4번 반복하여 확인한 네 개의 수의 평균을 \bar{X} 라 할 때, $P\left(\bar{X} = \frac{11}{4}\right) = \frac{q}{p}$ 이다. $p+q$ 의 값을 구하시오. (단, p 와 q 는 서로소인 자연수이다.) [4점]



정답

1 : 10

2 : ③

3 : 31

4 : 175