

제 2회

국어 비문학 영역

성명

수험번호

- 문제지를 무단으로 배포하거나 상업적으로 이용하지 마십시오.
- 수능 및 모의고사의 난이도보다 다소 어려울 수 있습니다. 당황하지 말고 침착하게 끝까지 풀어주세요.
- 모의고사가 아닌 3개의 지문만이 포함된 문제지입니다.

[1~2] 다음 글을 읽고 물음에 답하십시오. (난이도 B)
2014년 대구부산연합학력평가 국어B형 19-22번

인간에게 편리함과 이익을 주는 상품이나 서비스를 경제학에서는 재화라고 하는데, 어떤 재화의 가격과 수요량의 관계를 나타내는 곡선을 수요곡선이라고 한다. 일반적인 재화의 경우 가격이 오르면 수요량이 감소하고 가격이 내리면 수요량이 증가하는 수요의 법칙이 성립하는데, 이런 수요의 법칙을 나타내는 수요곡선은 우하향하는 모습을 보여준다.

예를 들어, 배추 값이 싸지면 다른 채소에 비해 가격이 상대적으로 저렴해졌기 때문에 배추를 더 사게 되는데, 이처럼 어떤 재화의 가격이 하락함에 따라 다른 재화를 사는 대신 그 재화를 사게 되는 효과를 대체효과라고 한다. 또한 소득이 일정한 상태에서 배추 가격이 내리면, 같은 소득으로 배추를 상대적으로 더 많이 살 수 있는데, 이는 결국 실질 소득이 증가했을 때와 같은 현상으로 볼 수 있으므로 이를 소득효과라고 한다. 어떤 재화의 가격 변화에 따른 수요량의 변화는 대체효과와 소득효과의 합성으로 일어나게 되는데, 이를 가격효과라고 이른다.

한편, 소득의 증가(감소)에 따라 수요가 증가(감소)하는 재화를 경제학에서는 ㉠정상재라고 하고, 소득이 증가하면 오히려 수요가 감소하는 재화를 ㉡열등재라고 한다. 우리 주위에 있는 대부분의 재화들은 정상재이지만, 학생 때는 버스를 이용하다가 취직 후 소득이 증가하여 승용차를 이용하게 된다면, 이런 경우 버스를 열등재로 볼 수 있는 것이다.

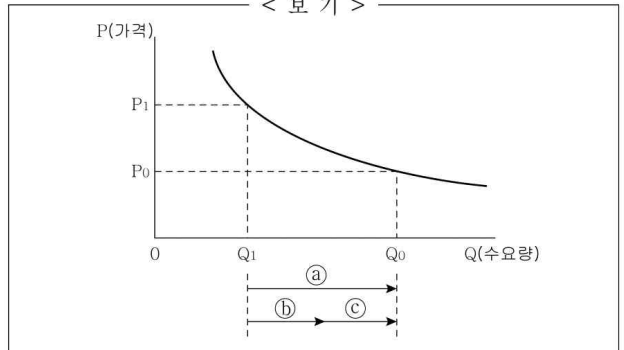
㉢가격 변화와 수요량 변화의 방향이 반대방향이면 음(-)으로, 같은 방향이면 양(+)으로 표시한다고 하자. 대체효과는 어떤 상품의 가격이 하락하면 다른 상품에 비해 상대적으로 싸지기 때문에 그 상품의 수요량이 증가하는 것을 의미한다. 따라서 대체효과의 방향은 상품이 정상재이든 열등재이든 상관없이 항상 음(-)으로 나타난다.

하지만 소득효과는 정상재이나 열등재이냐에 따라서 방향이 달라진다. 소득이 일정할 때 가격이 하락하면 소비자들의 실질소득이 증가하는 효과가 있다. 정상재의 경우에는 가격이 하락하여 실질소득이 늘어나는 효과가 일어나면 수요량이 증가하기 때문에 소득효과의 방향은 대체효과와 마찬가지로 음(-)이다. 따라서 대체효과와 소득효과의 합은 음으로 나타나고, 다른 모든 조건이 일정할 때 가격이 하락하면 수요량은 증가한다는 수요의 법칙이 성립한다.

반면 열등재는 가격이 하락하여 실질소득이 증가하는 효과가 일어나면 수요량이 감소하기 때문에 소득효과는 양(+)으로 나타난다. 대체효과는 음(-)이고, 소득효과는 양(+)이기 때문에 대체효과와

소득효과의 합은 음(-) 또는 양(+)으로 나타날 수 있다. 그러나 현실에서 대부분의 열등재는 음의 대체효과가 양의 소득효과보다 크기 때문에 대체효과와 소득효과의 합은 정상재와 마찬가지로 음으로 나타난다. 이는 열등재의 경우에도 대체로 수요의 법칙이 성립함을 의미한다.

1. 윗글의 내용을 바탕으로 ㉠과 ㉡에 대해 추론한 것으로 옳지 않은 것은?
 - ① 실질 소득이 증가했을 때 ㉡에 대한 소득효과도 증가한다.
 - ② 소득효과와 대체효과의 방향은 ㉠의 경우에만 동일하다.
 - ③ ㉡의 가격이 하락하면 소비자들은 다른 재화 대신 해당 재화를 구입할 것이다.
 - ④ 보편적으로 ㉠과 ㉡의 수요곡선의 방향은 같다.
 - ⑤ ㉠과 ㉡의 가격이 고정된 상태에서 소비자의 소득이 늘어날 때 수요의 증가폭은 대체적으로 ㉠이 ㉡보다 클 것이다.
2. 윗글의 내용을 바탕으로 <보기>를 이해한 것으로 적절하지 않은 것은?



- ① a는 특정 재화의 가격효과를 나타낸다.
- ② 가격이 P1에 고정된 경우 수요량은 Q1에서 Q0으로 변화할 수 없다.
- ③ 열등재의 경우 b와 c 중 하나는 ㉡에 대하여 양(+)으로 표시될 수 있다.
- ④ 가격이 하락하였다 해서 수요량이 항상 Q1에서 Q0으로 이동하지는 않는다.
- ⑤ ㉡에 대하여 b와 c의 합은 음(-)으로 나타난다.

[3~5] 다음 글을 읽고 물음에 답하십시오. (난이도 B-)
2013년 경찰대학 언어영역 24-27

대부분의 과학은 ㉠문이 말하는 '정상과학(normal science)'이다. 왜냐하면 과학적 탐구 활동은 이미 확립되어 있는 하나의 패러다임 내에서 수행되기 때문이다. 과학적 탐구 활동에서는 많은 새로운 관찰들을 수집하고 그 수집된 관찰들을 이미 받아들인 이론 내에서 적합하게 만들고, 그 패러다임으로 소수의 문제들을 풀려고 노력함으로써 패러다임을 공고히 하고 확장한다. 그래서 정상과학은 '수수께끼 풀이' 활동이라고도 하는데, 수수께끼를 푸는 데 사용되는 규칙들은 매우 엄밀하며 패러다임에 의해 결정된다.

쿤에 따르면 인간이 창조하는 문화 현상 가운데 하나인 과학을 실천하는 활동들 대부분이 보수적으로 진행되기 때문에, 정상과학이 지속되는 기간까지는 과학자들은 자신들의 분야의 근본적인 원리들로 받아들이고 있는 것에 관해서는 의문을 제기하지 않는다. 반증주의에 의해서 논파된 모든 이론을 과학자들이 포기하고 있고 포기해야 한다는 ㉡포퍼의 주장에 대해서 쿤은 매우 비판적이다. 쿤에 따르면 대부분의 과학자들이 하나의 반증 사례에 관한 지식만으로는 자신들의 이론들을 쉽게 포기하려 하지 않는다. 과학자들은 자신들의 이론에 아주 많이 의존하고 있으며, 때때로 그 이론이 논박되는 것이 분명할 때도 그 이론을 간단하게 포기하기보다는 오히려 구제하기 위해서 모든 방식의 전략을 채택하려 할 것이다.

만약에 하나의 패러다임이 성공하여 그 영역에서 많은 현상들을 설명할 수 있게 된다면, 그리고 만약에 과학자들이 이 패러다임 내에서 아직도 계속해서 문제들을 풀어 나가면서 패러다임의 경험적인 적용의 범위를 확대해 간다면, 대부분의 과학자들은 지금은 처리할 수 없을 것처럼 보이는 변칙사례들도 나중에 결과적으로 해결될 수 있을 것이라고 가정하고 기대할 것이다. 이들은 하나의 패러다임이 약간의 반대 증거들과 충돌한다는 것만으로는 그 패러다임을 쉽게 포기하려 하지 않는다. 결국, 만약에 하나의 패러다임이 과거에 많은 성공을 거두었고 이전에 발견되었던 변칙 사례들을 성공적으로 처리하였다면, 그리고 지금까지 변칙 사례들을 해결하기 위해 이 패러다임 속에서 만들어진 많은 수단과 시간을 대량으로 투자하였다고 한다면, 언젠가는 변칙 사례가 해결될 수 있을 것이라고 희망하면서 그 패러다임에 집착하는 것이 합리적이라고 확실하게 이야기할 수 있을 것이다.

그러나 변칙 사례들을 해결하기 위해서 얼마나 많은 노력을 투자하든지 간에, 결코 사라지지 않으려는 변칙 사례들이 있다는 것을 과학자들은 종종 알게 된다. 이러한 사례들은 개념적인 역설이나 실험적인 반증의 형식을 취하게 될 것이다. 그렇다고 이러한 사례들이 반드시 기존 패러다임의 기본 가정들에 대해서 심각하게 의문을 제기하는 것은 아니다. 그러나 심각하게 문제를 일으키는 변칙 사례들의 수가 증가하여 점차로 많이 축적될 때, 흔히 젊거나 독자적으로 연구하는 일부 과학자들은 기존 패러다임의 핵심 가정들 중의 어떤 것에 대해서 의문을 제기하기 시작하며, 아마도 이들은 그 대안까지 생각하기 시작할 것이다. 이러한 일은 세계를 기존 방식과는 전혀 다른 방식으로 생각하게 하는, 곧 새로운 패러다임을 탐구하는 상황으로 이어진다. 만약에 이러한 일이 일어난다면, 기존의 패러다임 내에서 이루어졌던 성공적인 탐구가 쇠퇴하기 시작할 때 과학자들은 점점 더 많이 변칙 사례들에 초점을 맞추게 된다. 기존의 패러다임이 위기에 처

해 있다는 사실을 과학 공동체가 점차로 감지하기 시작한 것이다.

그런데 위기는 좀처럼 잘 일어나지 않는다고 쿤은 설명한다. 아주 강건하지 않거나 많은 현상들을 자신의 영역에 수용할 수 없다면 패러다임은 견고하게 확립되지 않는다. 그리고 과학자가 전체 학문 분야가 근거하고 있는 기본적인 배경 가설에 대해 의문을 제기하기는 그렇게 쉽지 않다. 만약에 해당 분야의 변칙 사례들이 기존 패러다임의 가장 근본적인 원리들에 직접 영향을 미치는 것처럼 보이거나, 혹은 변칙 사례들이 실천적으로 특별히 중요성을 가지는 기존 패러다임의 적용을 방해하는 경우이거나, 혹은 기존의 패러다임이 오랜 기간 동안 변칙 사례들 때문에 위기에 봉착한 경우에는 위기가 나타날 가능성이 높아진다. 그래서 어떤 위기가 발생하고, 과학 공동체가 새로운 패러다임을 채택하게 된다면 혁명이나 ㉢패러다임 전환이 발생한다.

3. 밑글의 내용 흐름에 대한 설명으로 가장 적절한 것은?

- ① 두 철학자의 과학 패러다임에 대한 의견을 병렬적으로 비교 분석 하고 있다.
② 과학을 하나의 문화 현상으로 간주하고, 문화 현상의 보편적 특징에 따라 과학적 사유가 성립함을 설명하고 있다.
③ 과학자들의 보수성을 비판하는 쿤의 이론을 소개하며, 과학 공동체가 붕괴하고 새로운 기준 집단이 형성되는 과정을 시간 순서대로 제시하고 있다.
④ 이론에 대한 반증을 통해 기존의 과학 패러다임이 탈락된다고 하는 쿤의 이론을 소개하며, 새로운 패러다임이 과학 공동체에 의해 검토되는 과정에 주목하고 있다.
⑤ 패러다임에 의거하여 현상을 파악하고자 하는 과학 공동체 구성원들의 특성을 제시하고, 많은 반증 사례를 통하여 패러다임이 붕괴되고 새로운 과학이론이 채택되는 과정을 전개하고 있다.

4. 밑글에서 추론할 수 있는 ㉠와 ㉡의 견해로 알맞지 않은 것은?

- ① ㉠ : 대부분의 과학은 새로운 이론을 만드는 것이 아닌 기존의 이론 안에서 현상을 규명하는 것이다.
② ㉡ : 과학자들은 변칙 사례가 발생했을 때 이를 기존의 이론에 맞게 해결하기보다는 새로운 이론을 찾으려 할 것이다.
③ ㉠ : 패러다임이 전환된 후 과학자들은 새로운 이론의 핵심 가정에 대한 변칙 사례를 탐색하려 할 것이다.
④ ㉡ : 단 하나의 반대 증거만으로도 패러다임의 붕괴에 대한 타당한 근거로 채택될 수 있다.
⑤ ㉠와 ㉡ : 과학 이론의 경험적 적용 범위에는 언제나 한계가 존재할 가능성이 있다.

5. ㉢와 가장 유사한 과정을 따른 사례로 적절한 것은?

- ① 영어를 열심히 공부해서 어학 자격증을 취득했다.
② 공산주의 사상에 감화되어 이념을 전향했다.
③ 노비 문서를 불태우고 도망가 양민의 신분을 얻었다.
④ 벽지와 장판을 모조리 뜯어내고 주택을 새롭게 단장했다.
⑤ 빛을 성실하게 갚아 신용불량자에서 벗어났다.

[6] 다음 글을 읽고 물음에 답하십시오. (난이도 C)
2015 한국예술종합학교 창의적사고능력평가 12-13번

플라톤은 현실의 경험을 부정하고 비가시적인 세계에서 고차원적인 진실을 구하려고 했다. 이러한 이론적 태도는 그의 독특한 인식론과 밀접한 관계가 있다. 플라톤에 따르면 세계는 감각적으로 경험하는 현실의 세계와 불멸의 진리가 존재하는 이데아(Idea)의 세계로 구분된다. 인간의 영혼은 본래 순수한 이데아의 세계에서 살았지만, 현실의 세계에 태어나면서 그 영혼이 육체에 갇히게 되어 이전의 이데아를 망각하게 되었다. 따라서 우리는 감각적으로 주어진 사실에 만족하지 말고 그것을 넘어선 절대불변의 진리, 즉 이데아를 상기해야 한다는 것이다. 플라톤에게 진리는 경험적인 ‘현상’이 아닌 비가시적인 이상(理想)으로, 그것만이 인식의 대상이다. 모방을 추구하는 비극시인은 단지 닮은꼴을 재현하는 것이 이데아를 파악하는 것은 아니다. 그에게 진정한 예술이란 감각으로 파악할 수 없는 비가시적 진실을 모방하는 것으로, 원본의 재생에 해당한다. 시각이나 촉각 등의 감각으로 파악할 수 없는 진리는 엄격한 논리적 변증법의 과정을 거친 암시적 이미지나 신화에 의해 접근 가능한 것이다. 또한 신성한 광기는 이상에 대한 통찰력을 일으키고 진실을 찰나에 포착하게 하여, 리얼리티에 대한 통찰을 일으킨다고 보았다.

반면 아리스토텔레스의 태도는 인식론적 ‘실재론’에서 비롯된다. 아리스토텔레스에게 실재는 우리가 구체적으로 볼 수 있는 사물에 있으며, 따라서 그에게 지식의 출발은 오관을 통한 감각적 경험인 것이다. 그는 구체적인 현상에 대한 이데아의 우위를 거부하면서 개별적인 실체에서 확실한 지식을 구할 것을 주장한다.

6. 윗글을 통한 추론으로 적절하지 않은 것은?

- ① 아리스토텔레스와 달리 플라톤은 형이상학적 관념에 의존하여 세계를 파악하고자 했을 것이다.
- ② 플라톤에게 무(巫)와 수학(數學)은 모두 진리에 대한 접근 방법으로 채택될 수 있을 것이다.
- ③ 아리스토텔레스는 세계를 오감(五感)을 통해 인식하고 이해하고자 할 것이다.
- ④ 비가시적인 진리를 감각적 형태로 모방한 조형물이 있다면 이는 플라톤에게 예술 작품으로 인정받을 수 없을 것이다.
- ⑤ 플라톤은 인간의 영혼이 불멸한다고 주장할 것이다.

수고하셨습니다.

문제를 모두 푸신 분들은 해설지를 확인해주세요.